



Evacuación comunitaria

CORDES/AYUDA EN ACCION/ASB

2018



Reducción y prevención de los impactos negativos, como también de situaciones humanitarias de emergencia a raíz de desastres causados por inundaciones en población muy vulnerable y viviendo en la pobreza de las cuencas hidrográficas de los ríos Goascorán, Nacaome, Lempa y Acelhuate en Honduras y El Salvador, en Centroamérica a través de la preparación y prevención ante desastre.

CRÉDITOS

CORDES R-III

Proyecto de Gestión de Riesgo ante Inundaciones

Lic. Mauricio Orellana Orellana

Gerente Fundación CORDES III

Inga. Blanca Meléndez

Coordinadora de proyecto G. R. D.

Ing. Mario Segovia

Técnico SATI

Este documento ha sido elaborado por medio de apoyo de equipo técnico de CORDES Región III y se basa principalmente en recopilación de información comunitaria proporcionada por líderes de las Comisiones Comunales de Protección Civil de la zona hidrográfica Estero Jaltepeque y Bahía Jiquilisco, en ese sentido se agradece el apoyo financiero por parte de AYUDA EN ACCION EL SALVADOR, GOBIERNO FEDERAL DE ALEMANIA Y ARBEITER-SAMARITER-BUND (ASB ALEMANIA) quienes contribuyeron para el diseño e impresión de la presente cartilla.

SE PROHIBE LA VENTA

Este documento puede ser reproducido total o parcialmente reconociendo los DERECHOS DE AUTOR, para FUNDACIÓN ASOCIACIÓN PARA LA COOPERACIÓN Y DESARROLLO COMUNAL DE EL SALVADOR (CORDES), CARTILLA DE EVACUACIÓN COMUNITARIA, 2018

El Salvador, C.A. 2018

CONTENIDO

- Principios de la guía pág. 2
- Objetivos de la guía pág. 3
- Importancia de la guía pág. 3
- Definición de evacuación pág. 4
- Etapas del proceso de evacuación pág. 7
 - ANTES de una emergencia pág. 9
 - DURANTE una emergencia pág. 12
 - DESPUÉS de una emergencia pág. 14
- Esquema general del proceso de evacuación pág. 15
- Elementos a considerar para el proceso de evacuación pág. 16
- Responsabilidad de la población ante una evacuación pág. 18
- Dificultades en el proceso de evacuación pág. 19
- Protocolo de evacuación para personas con discapacidad. pág. 20

INTRODUCCIÓN

La presente guía fue elaborada gracias al apoyo técnico de la fundación CORDES en el año 2017-2019, bajo la implementación de proyecto de gestión de riesgo ante inundación para la zona hidrográfica de bahía de Jiquilisco y estero Jaltepeque, que a su vez financiado por AeA, ASB y Gobierno federal de Alemania

bajo este contexto, es importante mencionar que la presente guía se ha diseñado bajo una versión popular para una mejor comprensión y que a su vez se ha trabajado mediante el enfoque inclusivo de personas con discapacidad y adulto mayor.

PRINCIPIOS DE ESTA GUÍA

- ✓ No discriminación
- ✓ Interés superior al niño y a la niña
- ✓ Atención inmediata
- ✓ Principio de protección



OBJETIVOS DE LA GUÍA

Esta guía permitirá orientar a todas las personas de la comunidad para trasladarse desde la zona de riesgo a inundaciones hacia zonas de encuentro o zonas seguras.

IMPORTANCIA DE LA GUÍA

Mediante la presente guía se describen algunas medidas sobre cómo debemos actuar y tratar a hombres, mujeres, niños y personas con discapacidad y adultos mayores en los procesos de evacuación.

Definición de Evacuación:

Durante una emergencia por lluvias, inundaciones y otras, las personas que viven en lugares de riesgo deben evacuar sus casas.

¿Que significa evacuación?

Es la salida inmediata y organizada de la población desde una zona de riesgo hacia una zona segura, ante la cercanía de una amenaza y de ese modo salvaguardar su vida.

La evacuación, debe realizarse por indicaciones de la comisión comunal de protección civil, de acuerdo a las rutas a seguir para llegar a los sitios donde se albergarán.



Significado de la alerta:

Es el estado declarado con el fin de tomar precauciones generales, para evitar la existencia de posibles desgracias y/o emergencias, tales como un huracán, erupción volcánica o inundación.

Significado de la alarma:

Es un aviso que se activa por medio de sirenas, bocinas, pitos o banderas, con el objetivo de comunicar que se avecina una situación peligrosa y que es necesario evacuar.

Los sistemas de alarma a utilizar pueden ser los siguientes:

- Sonoros:** Torre de alto parlante, sirenas y megáfono
- Visuales:** sistema de luces de aviso, lámparas intermitentes y banderas Alternativos: pitos y visitas casa por casa



Significado de las señales



Significa que en este punto hay un radio comunicador para emergencias.



El Símbolo Internacional de Accesibilidad (SIA), destinado a identificar zonas adaptadas a personas con discapacidad.



Significa que en este punto hay un botiquín para emergencias

RUTA DE EVACUACIÓN



Es la trayectoria establecida que debe seguir la población para mayor seguridad hacia un desplazamiento en una emergencia, en el menor tiempo posible.



Es un lugar o punto dentro de una zona o comunidad, que es propenso a la inundación.



Es el lugar acordado para que concurran las personas que han recibido el aviso de evacuación en su zona.

¿Por qué son importantes los puntos de encuentro?

Porque son fundamentales para realizar una evacuación ordenada y para que todos los afectados sean atendidos en forma adecuada.

Los vecinos deben concurrir al Punto de Encuentro cuando se dé el AVISO POR PARTE DE LA COMISION COMUNAL DE PROTECCION CIVIL. Allí se habilitará un lugar de espera y registro de los afectados y sus familiares, y al mismo tiempo se dispondrá el traslado de los evacuados a los distintos refugios habilitados por el municipio o la comunidad. De esta manera, se contará con información permanente para ubicar a las personas que dejaron sus casas y que se ubicarán en

Etapas del proceso de evacuación ante una inundación...

Antes de la evacuación

Es la etapa mediante el cual conocemos las rutas adecuadas para la evacuación, identificamos las zonas de peligro, comprendemos la señalización de la comunidad y el sistema de alarma.





Durante la evacuación

Etapa en la que se practica el proceso de traslado de la población de forma ordenada y rápida hacia las zonas de seguridad y que inicia con la activación de la alarma y finaliza con el registro de la población evacuada.



Después de la evacuación

Etapa para tantear si la alarma funcionó, si toda la población evacuó a tiempo y verificar y reparar la señalización de las rutas de evacuación y zonas de seguridad establecidas.

Proceso de evacuación ANTES de una emergencia.

a) Formar y capacitar a los miembros del equipo de evacuación:

La persona debe de conocer la comunidad ✓

El equipo debe de estar formado de entre 5 a 10 personas. ✓

Disponibilidad de tiempo para monitorear las amenazas y avisar a la comunidad. ✓

Se debe poseer espíritu de solidaridad y motivación para ayudar a los demás. ✓



b) además identificar las zonas de peligro y zonas seguras de la comunidad



c) Así mismo identificar los lugares donde habitan personas con discapacidad y adultos mayores.



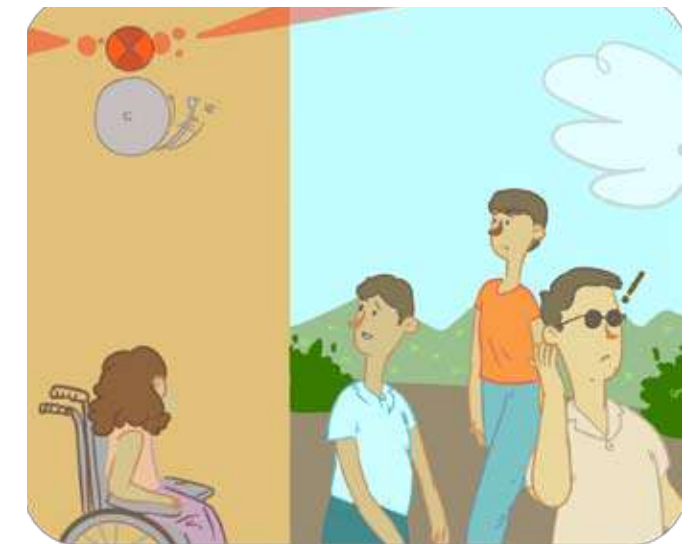
d) también se deben establecer las rutas de evacuación adecuadas para la evacuación.



e) una adecuada señalización (rotulos) en la comunidad.



f) sistema inclusivos de alarmas o avisos de emergencia.



Proceso de evacuación DURANTE una emergencia.



Fase 1 Detección de la emergencia o suceso



Fase 3 Activación de la alarma y difusión de la alerta



Preparación para la salida Fase 4



Activación del equipo o brigada de evacuación Fase 2



Fase 5 Llegada a la zona segura o albergue

Proceso de evacuación DESPUÉS de una emergencia.



- ✓ Elaborar registro de las personas evacuadas, incluyendo datos como sexo, edad e identificando a las personas con discapacidad y tipo de discapacidad.



- ✓ Verificar y reparar la señalización de las rutas de evacuación y zonas de seguridad establecidas.



- ✓ Identificar y fortalecer las debilidades observadas durante el proceso.

Esquema general del proceso de evacuación:

- 1 Identificación de amenaza.



- 2 Activación del equipo de evacuación.



- 3 Activación de la alarma y difusión de la alerta.



- 4 Preparación para la salida de las personas.



- 5 Llegada a la zona segura o albergue.



Recordando los elementos indispensables para realizar un buen proceso de evacuación:



a Poser plan de evacuación



b Recurso humano



e Contar con sistema de alarma inclusivo y que las personas con discapacidad comprendan el significado de la alarma.



f Mapa de evacuación



c Detección de la amenaza a tiempo



d Recepción de la alerta



g Identificación previa de personas con discapacidad



h Coordinación con otros equipos

Responsabilidades de la población ante una evacuación.

✓ Evacuar cuando se le solicite



✓ Evitar la alteración de los hechos



✓ Atender a niños, niñas y adulto mayores



✓ Ayudar a mantener el orden



Dificultades en el proceso de evacuación

✓ Renuencia de la población



✓ No estar organizados






✓ No poseer medios alarma

✓ No coordinar con las autoridades y la Comisión Municipal de Protección Civil

✓ Olvidar evacuar a personas con discapacidad o adultos mayores



TIPOS DE DISCAPACIDAD	Persona con discapacidad física	Persona con discapacidad visual	Persona con discapacidad auditiva
PROCEDIMIENTO			
ACTIVACIÓN DE LA ALARMA	1. Se realiza mediante la activación de los medios tradicionales de alarma.	1. Se realiza por medio de activación de torres de alto parlante y megáfono (medios sonoros)	1. Se realizará mediante la activación de sistema de alarma visual.
PREPARACIÓN PARA LA SALIDA DE LAS PERSONAS CON DISCAPACIDAD	1. Preguntar a la persona como se le puede brindar ayuda para levantarla o trasladarla.	1. Identificarse: diciéndole quién es y para qué está allí. 2. Describirles el entorno donde se encuentran ubicados. Con el objetivo de mejorar la orientación de la persona para su salida.	1. Asegurarse que la persona comprenda. En caso de dificultad escriba lo que le quiera decir o use lenguaje de señas.
SEGUIR RUTAS DE EVACUACIÓN	1. Liberar la ruta de evacuación. 2. Si la persona usa silla de ruedas condúzcala sujetándola con las dos manos por la parte de atrás. 3- Asegurar las ayudas técnicas según su condición. 4- Si la condición lo amerita trasladar a la persona usando camillas.	1. Se debe apoyar del ante-brazo del rescatista para ser debidamente orientado. 2. Brindar instrucciones como: derecha, izquierda, arriba, abajo, adelante o atrás. 3. Advierta los desniveles de las escaleras, aceras, pisos y otros.	1. Utilice gestos y señales comunes. 2-Indicar que se apoye de la señalización existente en la comunidad. 3- Procure contar con una luz portátil para señalar dónde están y facilitar la lectura de los labios en la oscuridad.
UBICARSE EN ZONAS SEGURAS O PUNTOS DE ENCUENTRO	1. Verificar estado de salud. 2. Seguir las recomendaciones de las autoridades y organismos de socorro.	1. Verificar estado de salud. 2. Seguir las recomendaciones de las autoridades y organismos de socorro.	1. Verificar estado de salud. 2. Seguir las recomendaciones de las autoridades y organismos de socorro.

Persona con discapacidad intelectual	Persona con discapacidad psicosocial	Persona mayor
		
1. Se realizará mediante el aviso a alguna persona de confianza (familiar, vecino o persona cuidadora)	1. Se realizará mediante el aviso a alguna persona de confianza (familiar, vecino o persona cuidadora).	1. Se realizará mediante la activación de los medios tradicionales de alarma (si la persona posee alguna discapacidad adquirida, favor seguir las recomendaciones según el caso)
1. Hablarles pausado y utilizar un lenguaje sencillo. 2. Explicar la situación que está pasando claramente.	1. Preguntar a la persona cuidadora o responsable como se le puede brindar ayuda para atender a la persona con discapacidad.	1. Ubíquese frente a la persona y hablele despacio. 2. Asegúrese que sus instrucciones hayan sido entendidas. 3. Si la persona mayor posee alguna discapacidad adquirida, retomar las disposiciones según la discapacidad.
1. Evitar expresiones de amenazas e imposiciones. 2. Establezca normas claras. 3-Asignar un tutor responsable.	1. Proporcionar indicaciones a la persona cuidadora, garantizando una evacuación ordenada, segura y rápida.	1. Evitar expresiones de amenazas e imposiciones. 2- Establezca normas claras. 3- Asignar un tutor responsable. 4- Sugerir que repita tus acciones, si le cuesta seguir o avanzar, sujetar cuidadosamente del brazo. 5- Si la persona mayor posee alguna discapacidad adquirida, retomar las disposiciones según la discapacidad.
1. Verificar estado de salud. 2. Seguir las recomendaciones de las autoridades y organismos de socorro. 3- Transmitir confianza y calma.	1. Respetar su espacio personal. 2. Que esté acompañado de la persona cuidadora.	1. Verificar estado de salud. 2. Seguir las recomendaciones de las autoridades y organismos de socorro. 3. Transmitir confianza y calma.

Protocolo de evacuación para personas con discapacidad y adultos mayores.

Se requiere que las CCPC dispongan de una sub-comisión de apoyo para atender personas con discapacidad y adultos mayores, que cumplan con el objetivo de ayudarles en el proceso de evacuación.



EVACUACIÓN COMUNITARIA

CORDES/AYUDA EN ACCION/ASB

2018